



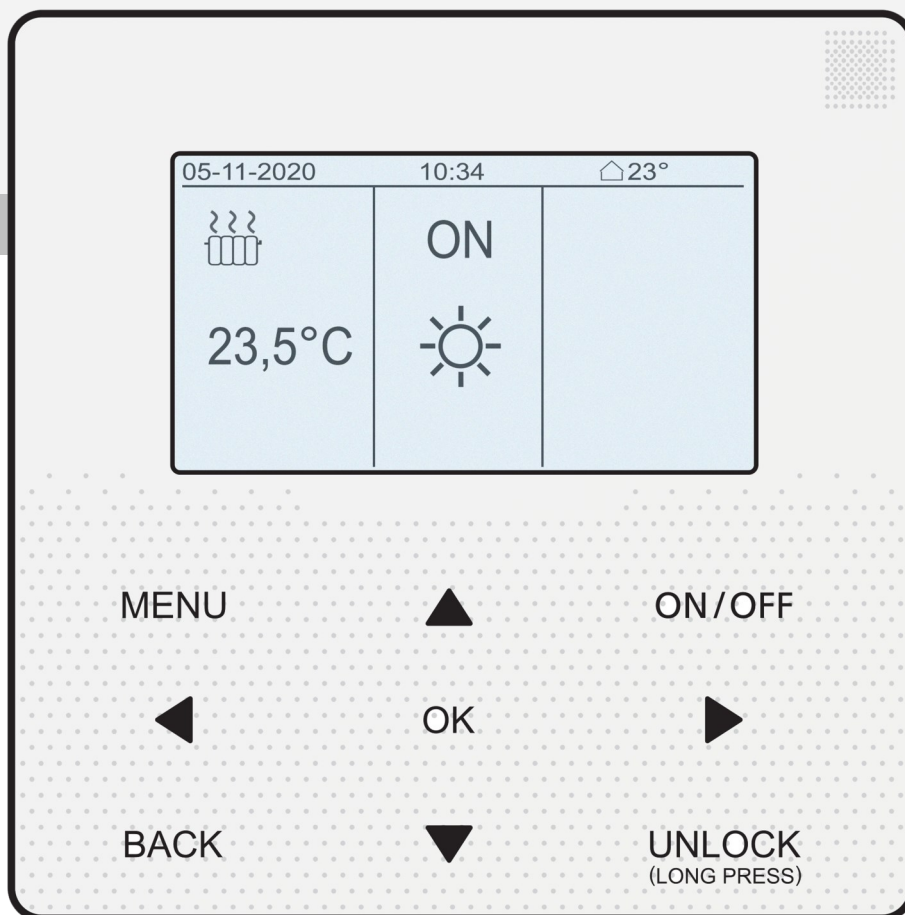
HEIWA

Guide de paramétrage rapide

PAC HEIWA HYOKO & HYOKO MAX

Pour : HHIP-XXX-V2
HHMP-XXX-V2

HHIP-XXXM-V1
HHMP-XXXM-V1



SOMMAIRE

Légende.....	3
Notions de sécurité.....	4
Thermostats	
Installation.....	5
Paramétrage.....	9
Sondes	
Branchement.....	10
Fonctionnalités	
Déverrouillage.....	11
Réglage de l'heure.....	11
Réglage du mode.....	12
Accès au mode « POUR REPARATEUR ».....	12
Paramétrage ECS.....	13
Choisir les émetteurs.....	13
Choisir le type de température.....	14
Réglage de la loi d'eau.....	15
Mise en marche & réglage de température.....	17



Ce marquage indique que ce produit ne doit pas être éliminé avec les autres déchets ménagers dans l'Union Européenne. Pour éviter tout risque pour l'environnement ou la santé humaine d'une élimination incontrôlée des déchets, recyclez-le de manière responsable afin de promouvoir la réutilisation durable des ressources naturelles & matérielles. Pour retourner votre appareil usagé, veuillez utiliser les systèmes de récupération et de collecte, ou contactez votre installateur. Il est à même de récupérer ce produit pour le faire traiter par une filière de recyclage sans danger pour l'environnement.

Légende



: Appui court
impulsion



: Appui long



: N° d'étape
en appui court



: Nombre
d'appui court

Notion de sécurité

⚠ DANGER Indique une situation dangereuse qui, si elle n'est pas évitée, entraînera la mort ou des blessures graves.

⚠ ATTENTION Indique une situation dangereuse qui, si elle n'est pas évitée, pourrait entraîner la mort ou des blessures graves.

⚠ DANGER

Ne pas utiliser une rallonge pour alimenter l'appareil.

Ne pas partager les alimentations électriques entre plusieurs appareils. Une alimentation inappropriée ou insuffisante peut causer des incendies ou chocs électriques.

Ne pas laisser les enfants jouer avec la télécommande filaire. Les enfants doivent constamment être surveillés à proximité de cet appareil.

⚠ ATTENTION

1. L'installation doit être effectuée par un revendeur ou spécialiste autorisé. Une installation défectueuse peut causer des chocs électriques ou des incendies.
2. L'installation doit se faire conformément aux consignes d'installation (Une installation inappropriée peut causer des chocs électriques ou des incendies). En France, installation et mise en service doivent être effectuées par du personnel qualifié et attesté, dans le respect des normes électriques NF C15-100.
3. Contactez un technicien de service autorisé pour effectuer les réparations ou la maintenance de cet appareil.
4. N'utilisez que les pièces et accessoires inclus et spécifiés pour l'installation. L'utilisation de pièces non-standard peut causer des chocs électriques, des incendies et peut également causer des défaillances.

La responsabilité du fabricant ne pourra être engagée si des dommages corporels ou matériels sont causés par les raisons suivantes :

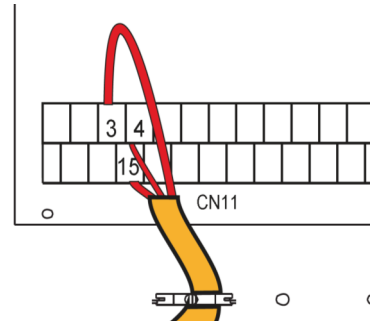
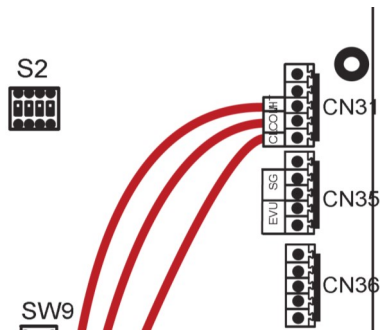
1. *Le produit est endommagé en raison d'une mauvaise utilisation ou d'une mauvaise manipulation du produit.*
2. *Le produit a été modifié, changé, maintenu ou utilisé sans l'utilisation de l'outillage nécessaire préconisé dans le manuel d'instructions du fabricant.*
3. *Après vérification, le défaut du produit est directement causé par la mise en contact avec un produit corrosif.*
4. *Après vérification, les défauts du produit sont dus au non respect des procédures de transport.*
5. *Faire fonctionner, réparer, entretenir l'unité sans se conformer au manuel d'instruction ou aux réglementations connexes.*
6. *Après vérification, le problème ou le différend est causé par les spécifications de qualité ou les performances des pièces et composants produits par d'autres fabricants.*
7. *Les dommages sont causés par des calamités naturelles, un mauvais environnement d'utilisation ou un cas de force majeure.*

Thermostats

- Installation

- Il est possible de brancher 2 types de thermostats. Haute tension (230AC) ou basse tension (12VDC).
- Il est possible de piloter les 2 zones.
- Il est possible de piloter le mode froid et le mode chaud à distance ou uniquement le déclenchement et l'extinction de l'appareil.

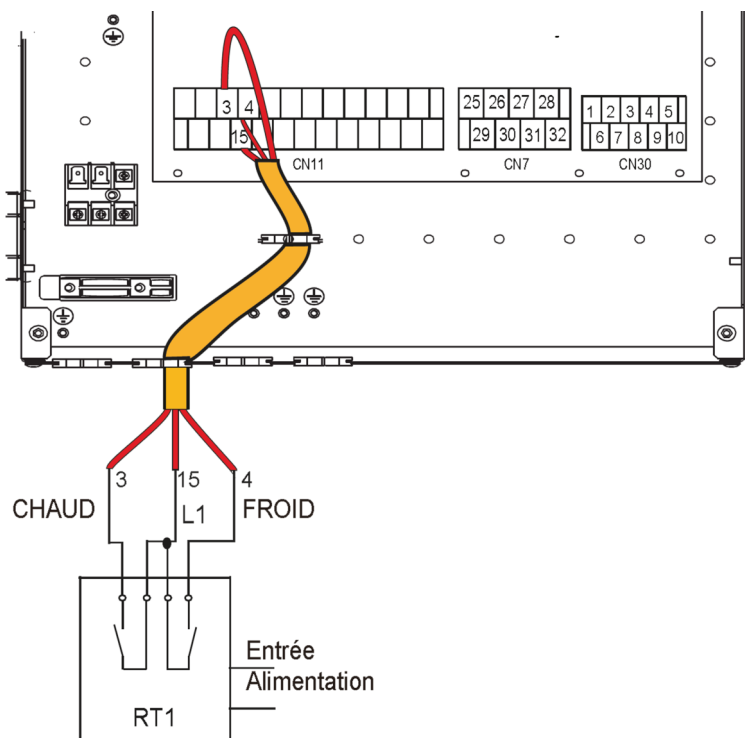
Le câblage d'un thermostat haute tension se fait via les bornes 3, 4 & 15 du bornier CN11.



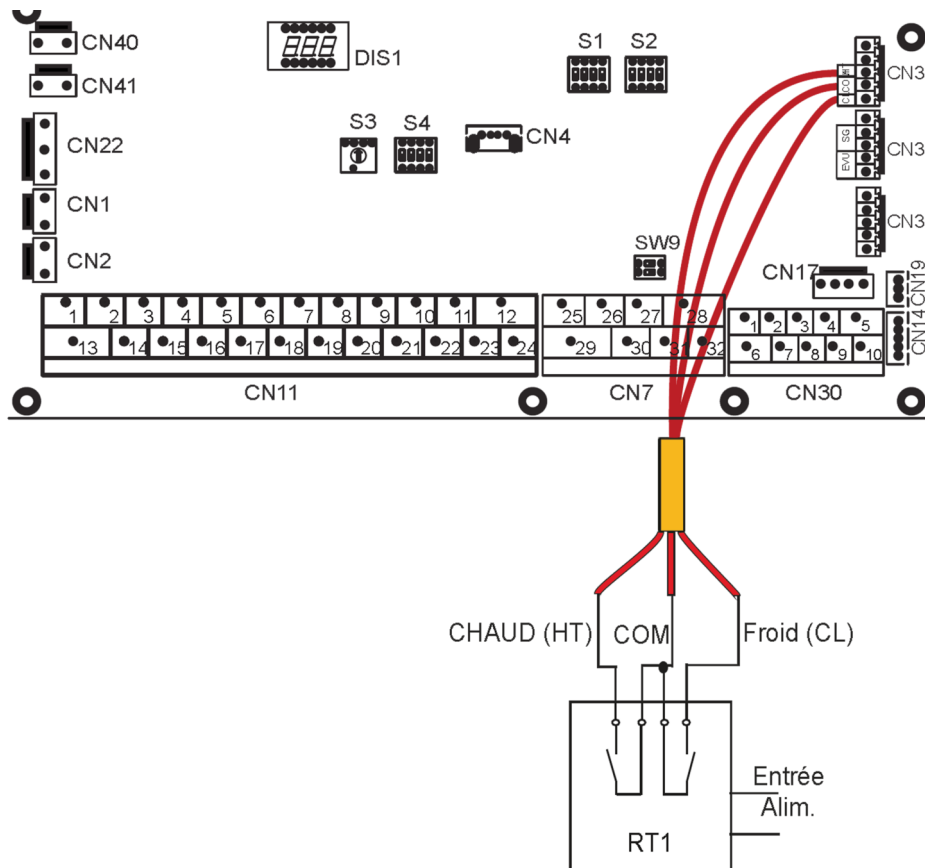
Le câblage d'un thermostat basse tension se fait via le bornier CN31.

Il y a 3 méthode de câblage :

Méthode A : Piloter les modes Chaud et Froid d'une zone avec un thermostat.
3 Fils



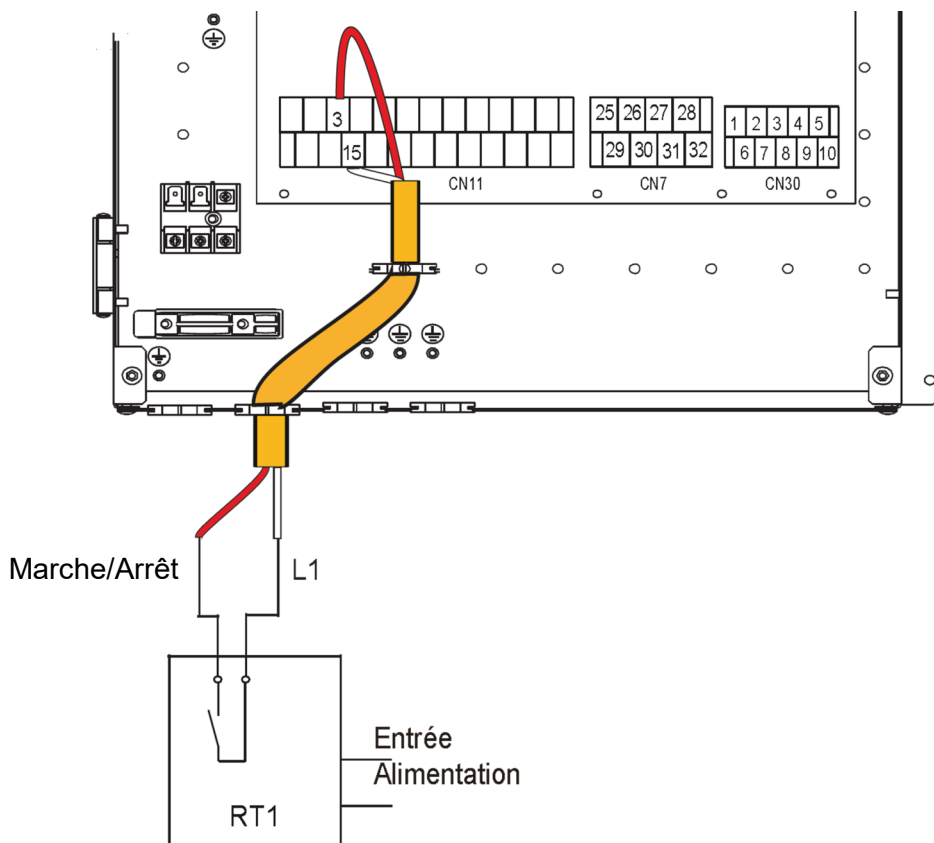
Branchement d'un thermostat haute tension pour la méthode A



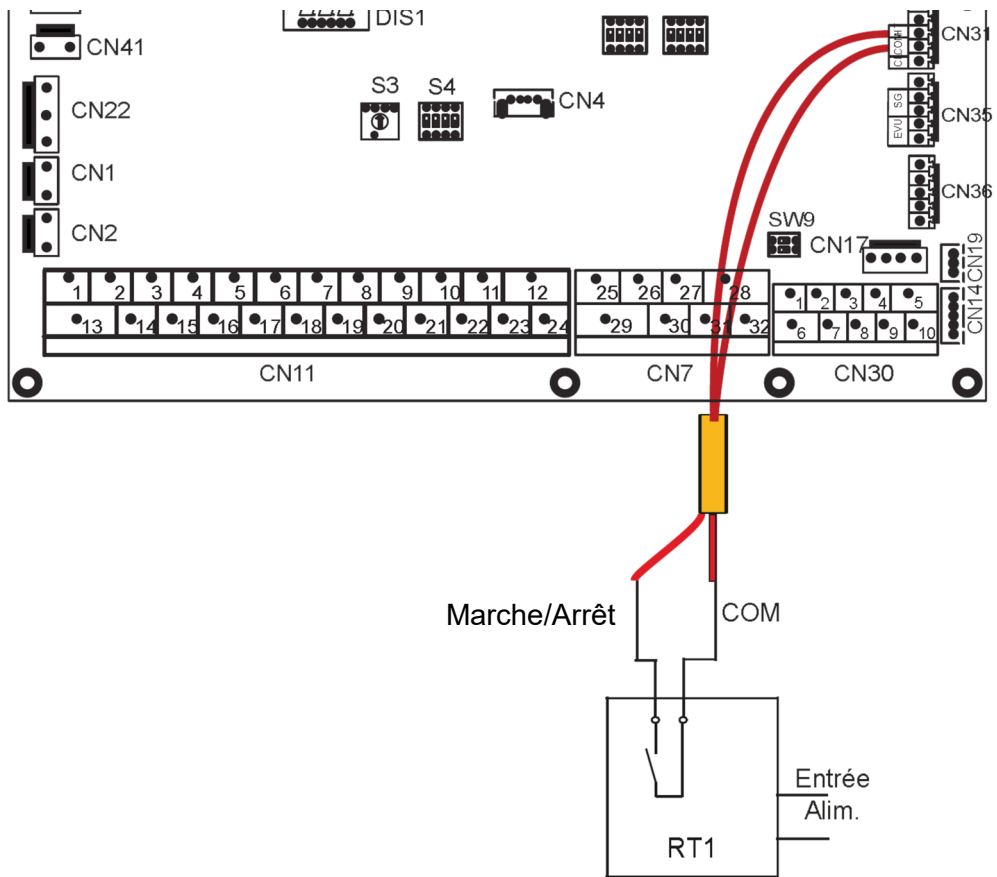
Branchement d'un thermostat basse tension pour la méthode A

Méthode B :

Piloter le démarrage et l'arrêt de l'unité sur une zone avec un thermostat. 2 fils

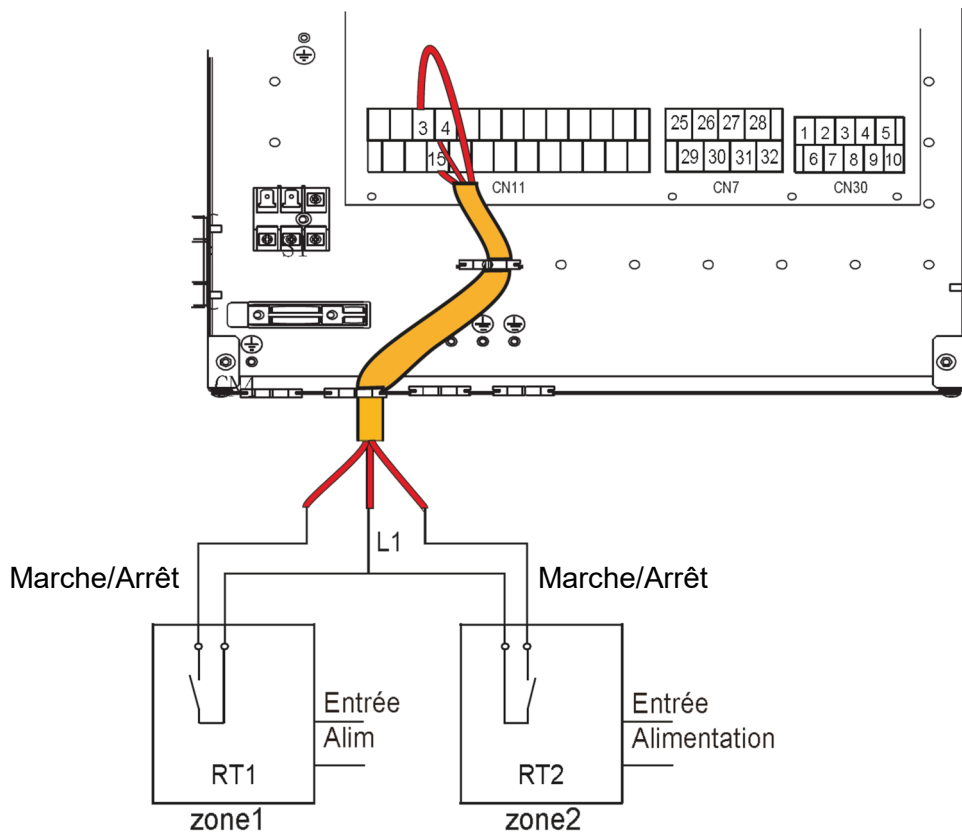


Branchement d'un thermostat haute tension pour la méthode B

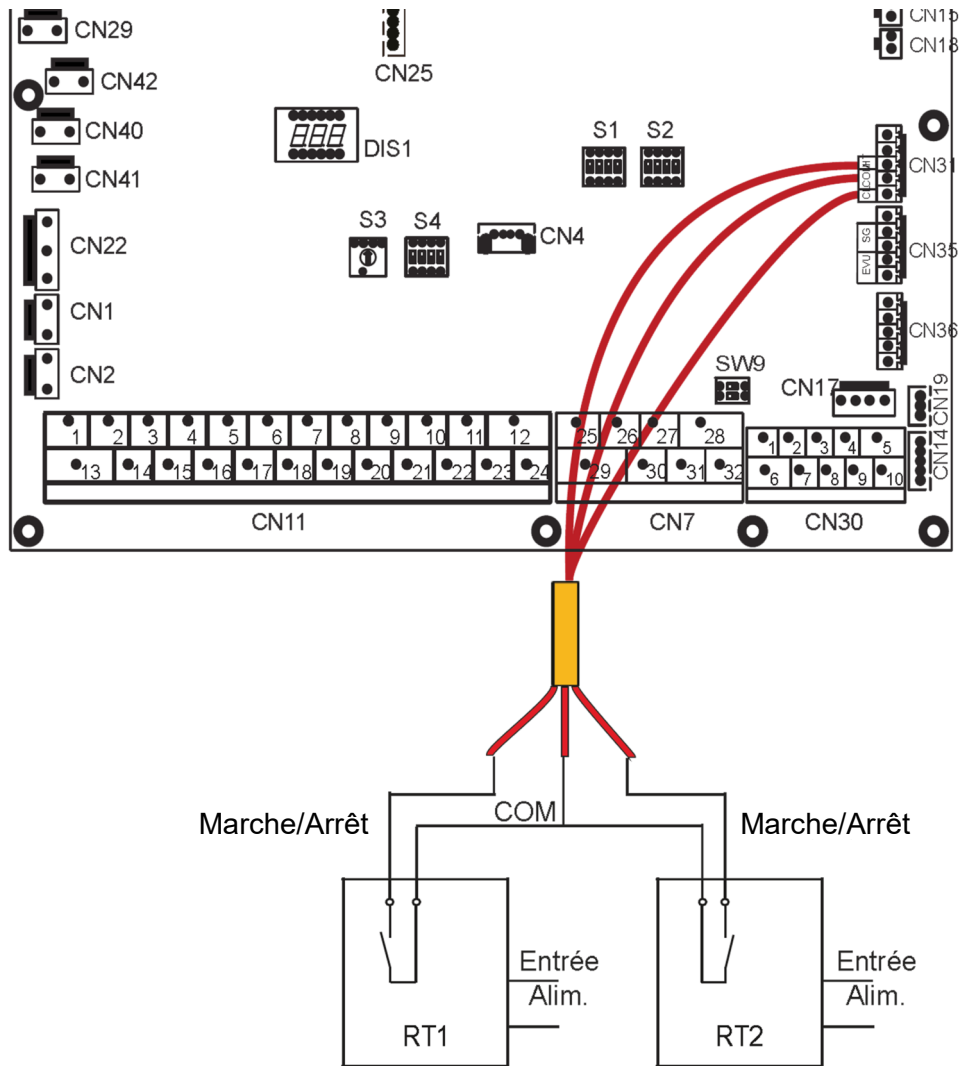


Branchement d'un thermostat basse tension pour la méthode B

Méthode C : Piloter le démarrage et l'arrêt de chacune des 2 zones avec 2 thermostats.
3 fils



Branchement d'un thermostat haute tension pour la méthode C



Branchement d'un thermostat basse tension pour la méthode C

- Paramétrage

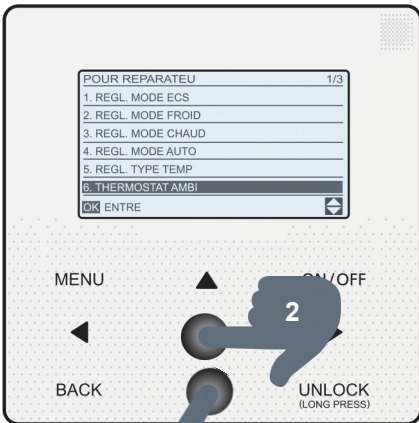
Une fois votre câblage effectué, vous devez déclarer la méthode de câblage dans la télécommande en suivant la procédure suivante :



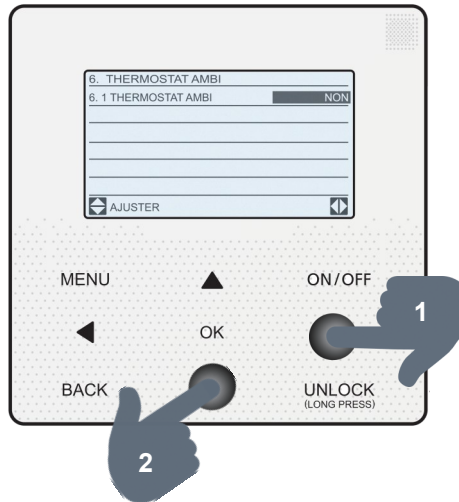
N'oubliez pas de déverrouiller la télécommande (Voir P11)



Accédez au mode « POUR REPARATEUR » (Voir P12)



1- Sélectionnez "6. THERMOSTAT AMBI" en page 1
2- Appuyez sur « OK » pour entrer sur ce menu.



A l'aide des flèches, renseignez sélectionnez votre type de câblage.

REMARQUE
Par défaut, ce paramètre est sur « NON » (pas de thermostat de déclaré)



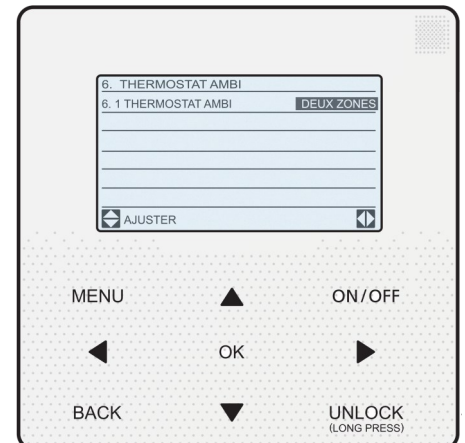
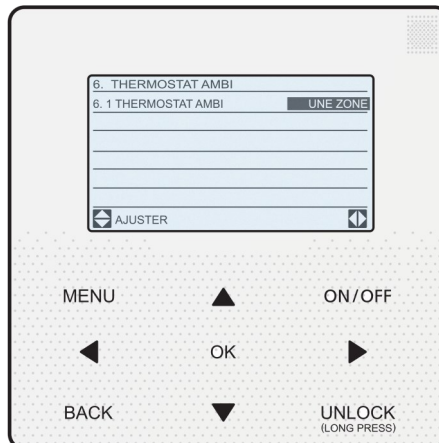
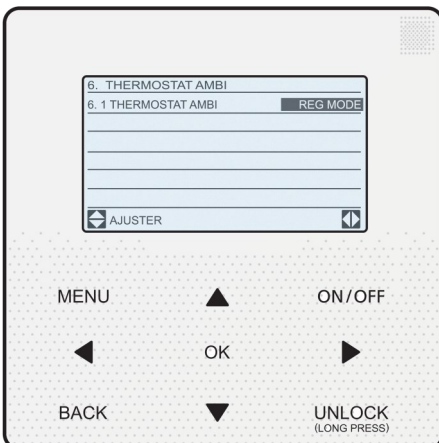
Appuyez sur « Back » pour revenir à l'écran principal. Les données modifiées sont sauvegardées.



Méthode de câblage

Indication à sélectionner sur l'écran

A	REG. MODE
B	UNE ZONE
C	DEUX ZONES

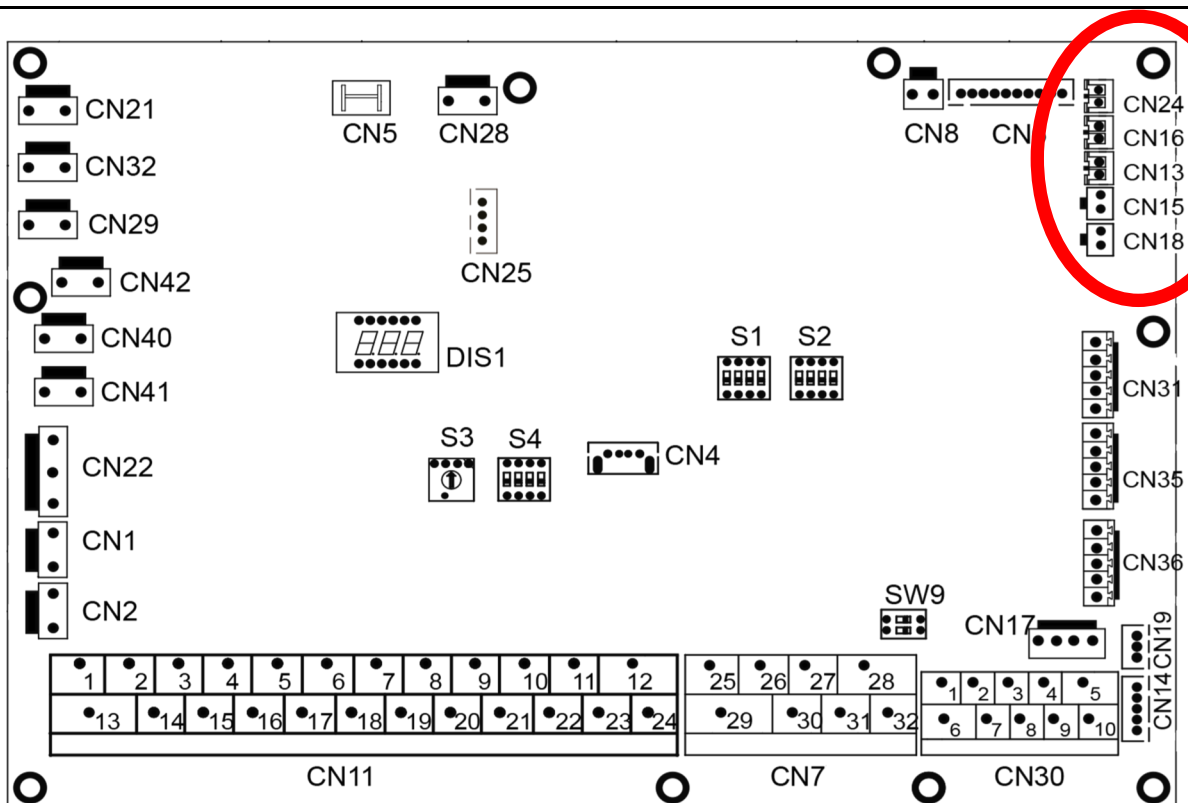


Sondes

- Branchement

Il est possible de brancher plusieurs sondes pour piloter son installation. Voici les sondes qu'il est possible de brancher, les références de leur connectiques entre la sonde et la carte électronique et la référence de la sonde.

Type de sonde	Borne correspondant sur la carte électronique	Référence de la connectique	Référence de la sonde
Haut de bouteille de découplage	CN24	HOHC-BOUT-V2	HOHS-SOND-V2
Bas de bouteille de découplage	CN16	HOHC-BOUT-V2	HOHS-SOND-V2
Eau chaude sanitaire (ECS)	CN13	Fournie et pré-câblée	Fournie
Zone 2	CN15	Fournie et pré-câblée	HOHS-SOND-V2
Solaire	CN18	HOHC-SOLA-V2	HOHS-SOND-V2



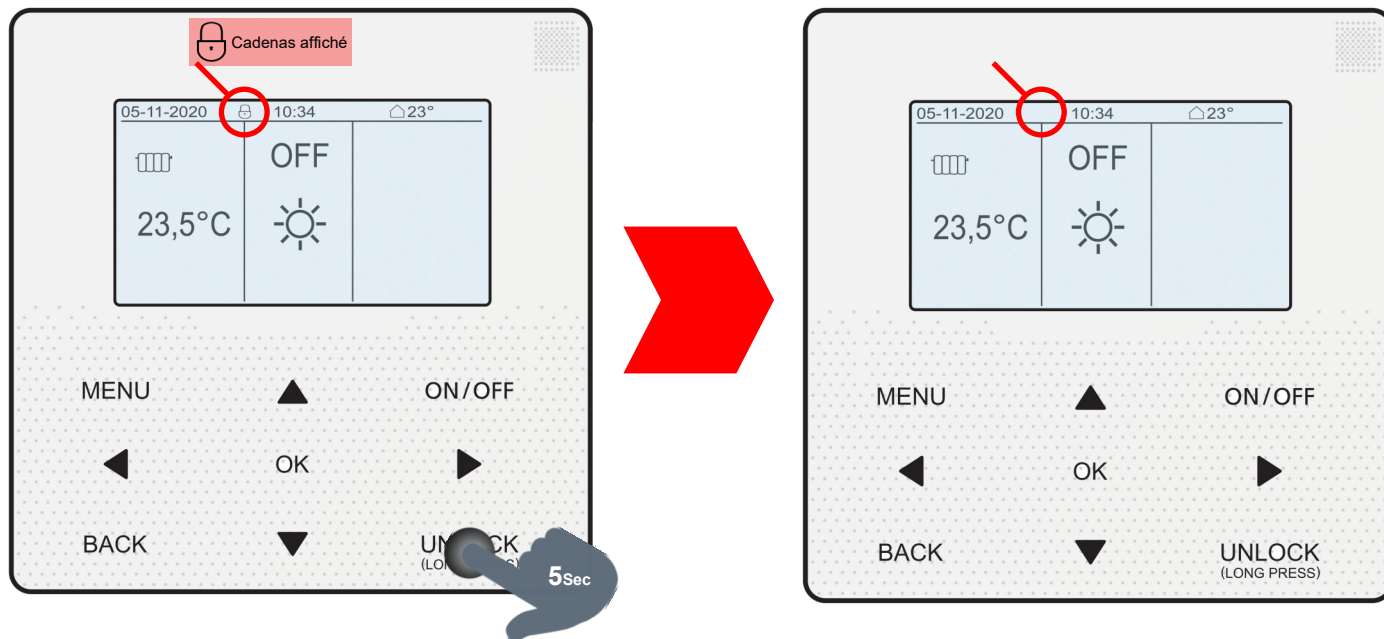
Sonde ECS fournie



Fonctionnalités

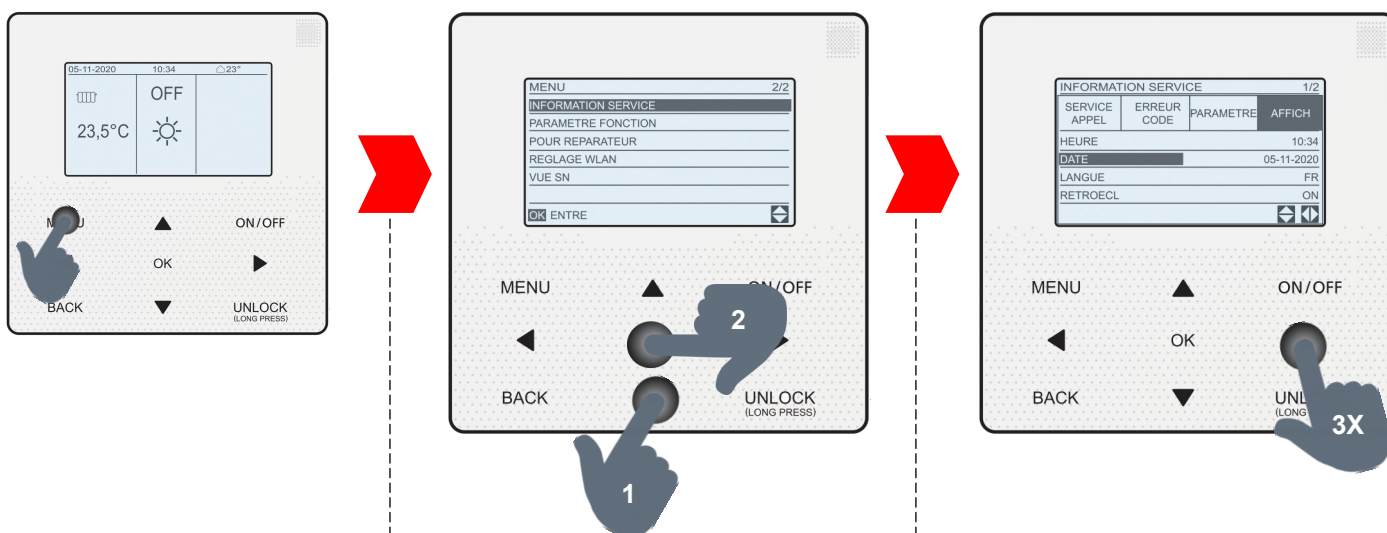
- Déverrouillage

La télécommande se verrouille automatiquement en cas d'inaction. Avant d'effectuer quelconque réglage, il faut la déverrouiller en suivant cette procédure :



- Réglage de l'heure

Pour régler la date, mais aussi l'heure, la langue et le rétro éclairage, veuillez suivre la procédure suivante :



Appuyez sur la touche "MENU".

- 1- Sélectionnez "INFORMATION SERVICE" en page 2.
- 2- Appuyez sur « OK » pour entrer sur ce menu.

Appuyez 3 fois sur " > " pour accéder aux réglages de l'heure, de la date, de la langue et du rétroéclairage.



Utilisez les **flèches** de la télécommande pour régler les différents paramètres.

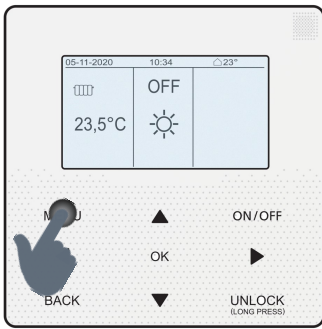


Appuyez sur « **Back** » pour revenir à l'écran principal. Les données modifiées sont sauvegardées.

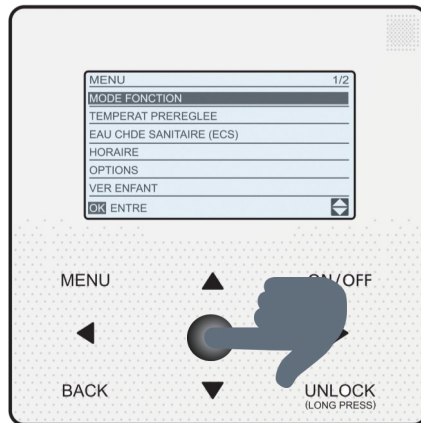


- Réglage du mode

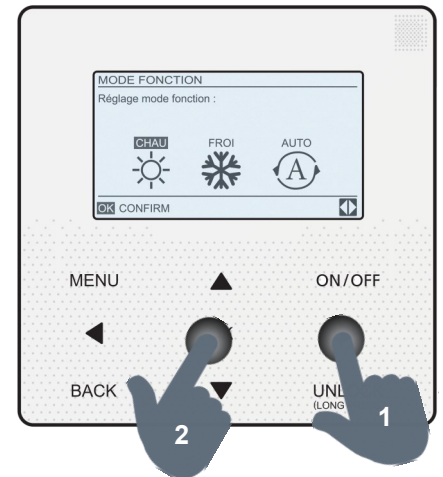
Pour régler le mode désiré (Chaud, Froid ou Auto), suivez la procédure suivante :



Appuyez sur la touche "MENU".



- 1- Sélectionnez "MODE FONCTION" en page 1
- 2- Appuyez sur « OK » pour entrer sur ce menu.



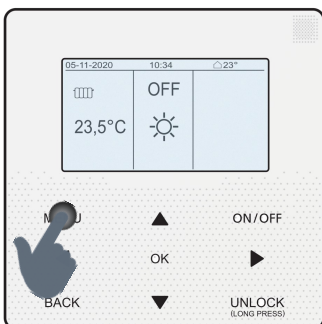
Sélectionnez à l'aide de "< >" le mode désiré entre "Chaud", "Froid" & "Auto"

Appuyez sur « Back » pour revenir à l'écran principal. Les données modifiées sont sauvegardées.

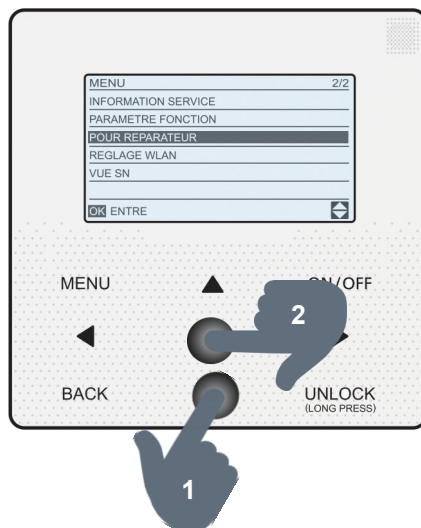


- Accès au mode « POUR REPARATEUR »

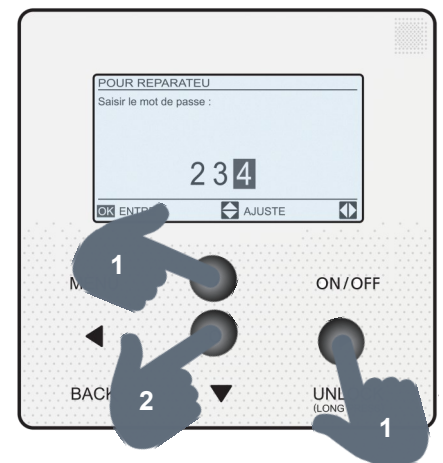
Pour accéder aux paramètres des divers modes et fonctions de votre Pompe à Chaleur, vous devez passer par l'espace dédié à l'installation, « POUR REPARATEUR ». Suivez cette procédure pour y accéder :



Appuyez sur la touche "MENU".



- 1- Sélectionnez "POUR REPARATEUR" en page 2
- 2- Appuyez sur « OK » pour entrer sur ce menu.



- 1- A l'aide des flèches, entrez le code "234"
- 2- Appuyez sur « OK » pour entrer sur ce menu.

Appuyez sur « Back » pour sortir du menu pour réparateur. Il vous faudra valider la modification en sélectionnant « OUI » à la question qui vous sera posée.

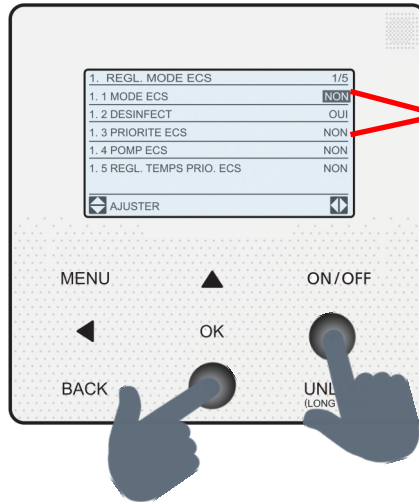
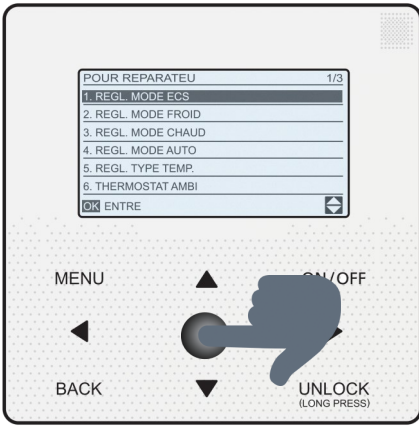


- Paramétrage ECS

Par défaut, votre pompe à chaleur Heiwa est paramétrée avec ECS & priorité ECS. Si vous n'avez pas d'ECS raccordé au réseau de la pompe à chaleur, suivez ces étapes :



Accédez au mode « POUR REPARATEUR »
(Voir P12)



NON

REMARQUE
En cas d'ESC sur votre réseau PAC, laissez le Mode ECS sur « OUI ». Nous vous conseillons également de laisser le mode priorité ECS

- 1- Sélectionnez "1. REGL. MODE ECS" en page 1
- 2- Appuyez sur « OK » pour entrer sur ce menu.

A l'aide des flèches, renseignez « NON » sur les lignes « 1. 1 MODE ECS » et « 1. 3 PRIORITE ECS »

Appuyez sur « Back » pour revenir à l'écran principal. Les données modifiées sont sauvegardées.

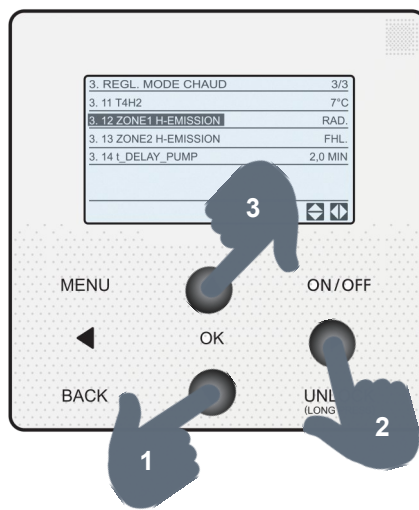
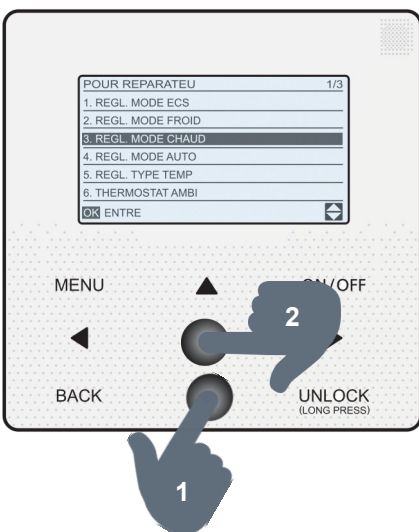


- Choisir les émetteurs

C'est une étape importante pour pouvoir sélectionner la bonne température de départ ou la bonne loi d'eau. Suivez ces étapes :



Accédez au mode « POUR REPARATEUR »
(Voir P12)



INFO
Choisissez le type d'émetteur installé sur votre réseau :
RAD : Radiateurs
FHL : Plancher
FCU : Ventil Convecteur

Utilisez les flèches du haut et du bas pour effectuer votre sélection.

- 1- Sélectionnez "1. REGL. MODE CHAUD" en page 1
- 2- Appuyez sur « OK » pour entrer sur ce menu.

1- Sélectionnez en page 3 « 3. 12 ZONE 1 H-EMISSION » ou 3. 13 ZONE 2 H-EMISSION Selon la zone à paramétrer

2- Accédez au type d'émetteur

Appuyez sur « Back » pour revenir à l'écran principal. Les données modifiées sont sauvegardées.

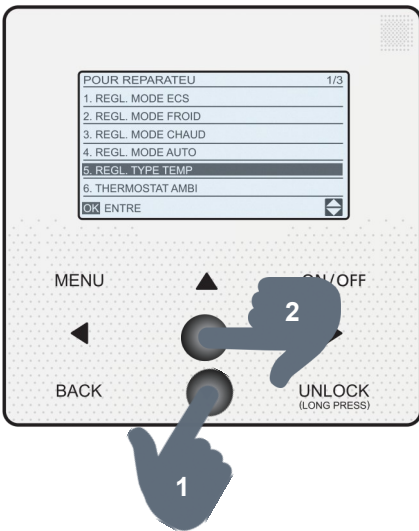


- Choisir le type de température

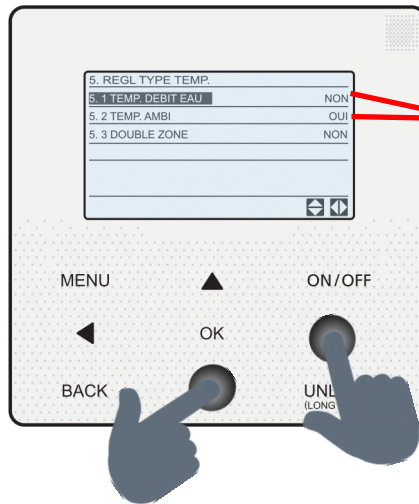
Il est possible de faire soit une régulation, soit sur la température d'eau, soit sur la température ambiante :



Accédez au mode « POUR REPARATEUR »
(Voir P12)



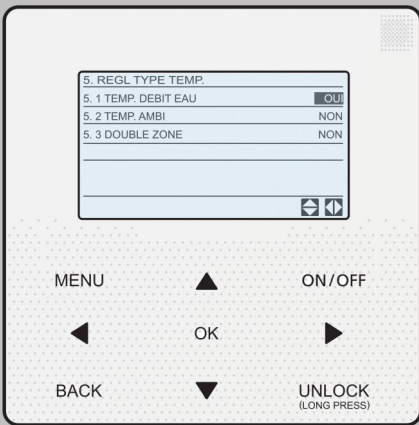
- 1- Sélectionnez «5. REGL. TYPE TEMP» en page 1
- 2- Appuyez sur « OK » pour entrer sur ce menu.



Ajustez ces 2 paramètres

A l'aide des flèches, renseignez « OUI » ou « NON » sur les lignes « 5.1 TEMP. DEBIT EAU » et « 5.2 TEMP. AMBI » selon le type de régulation désirée

REMARQUE
C'est également via ce menu que vous pouvez déclarer une installation type 2 zones.



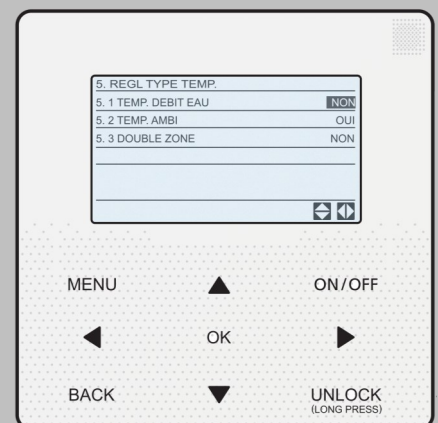
Dans le cas d'une **régulation sur la température d'eau**, paramétrez ce menu comme ceci :

5.1 TEMP. DEBIT EAU **OUI**
5.2 TEMP. AMBI **NON**

REMARQUE
En cas de loi d'eau activée, veuillez ne pas utiliser ce mode mais la régulation sur l'ambiant. En effet, il n'est pas possible de modifier la consigne de température d'eau lorsqu'une loi d'eau est active. Si malgré tout, vous choisissez ce mode de régulation, la température qui sera affichée sera fictive, n'en tenez pas compte.

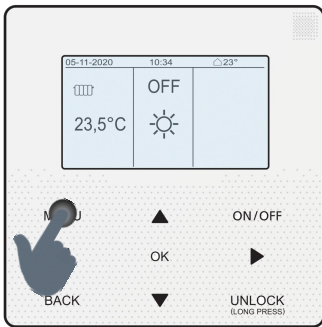
Dans le cas d'une **régulation sur la température ambiante**, paramétrez ce menu comme ceci :

5.1 TEMP. DEBIT EAU **NON**
5.2 TEMP. AMBI **OUI**

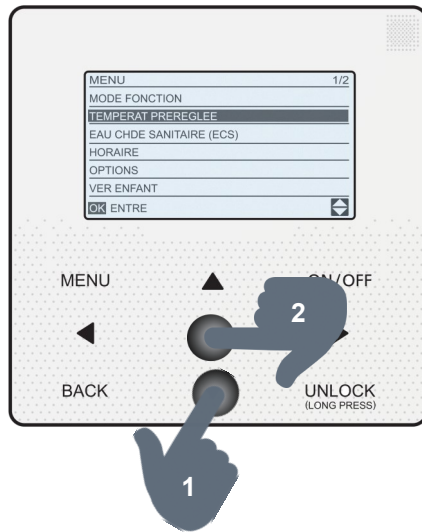


- Réglage de la loi d'eau

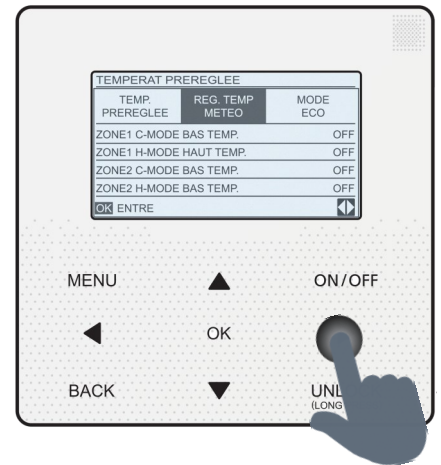
Pour optimiser l'installation, vous avez la possibilité de paramétrer une loi d'eau. Il y en a 8 pré-programmée + une paramétrable (voir guide d'installation).



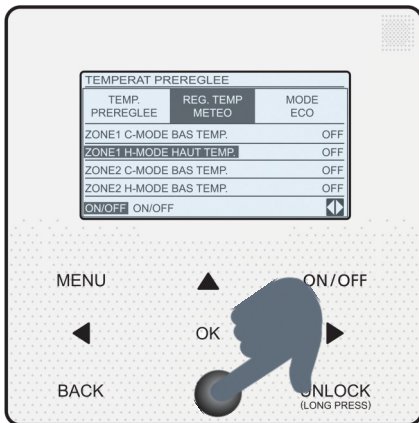
Appuyez sur la touche "MENU".



1- Sélectionnez "TEMPERAT PREREGLEE" en page 1
2- Appuyez sur « OK » pour entrer sur ce menu.



A l'aide des flèches, allez sur « REG. TEMP. METEO »



Sélectionnez quel type de loi d'eau (Froid ou Chaud) et à quelle zone elle sera affectée (Zone 1 ou 2)

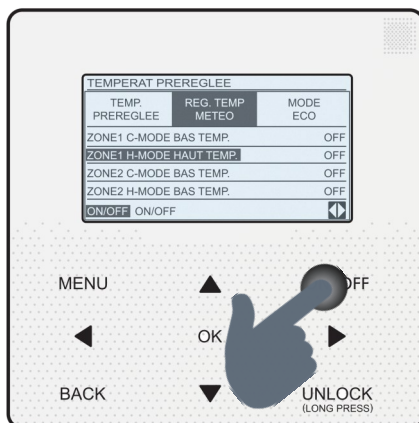
C-MODE : Choix d'une loi d'eau pour le mode Froid
H-MODE : Choix d'une loi d'eau pour le mode Chaud

La loi d'eau se paramètre automatiquement selon le type d'émetteur choisi.

Exemple en Mode Chaud :

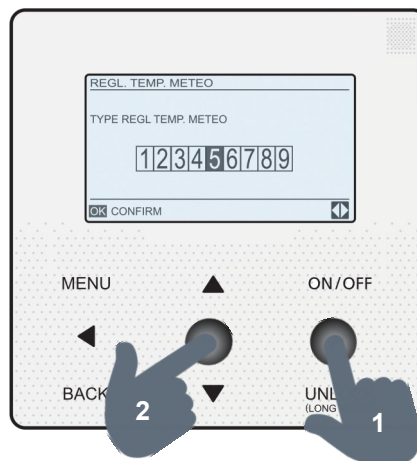
Si « Radiateur » choisi en « Zone 1 » dans le paramétrage du Mode Chaud :
ZONE1 H-MODE HAUT TEMP.

Si « Plancher » choisi en « Zone 1 » dans le paramétrage du Mode Chaud :
ZONE1 H-MODE BAS TEMP.



Lorsque qu'aucune loi d'eau n'est paramétrée, « OFF » est inscrit en face de la loi d'eau sélectionnée.

- Appuyez sur « ON/OFF » pour sélectionner une loi d'eau

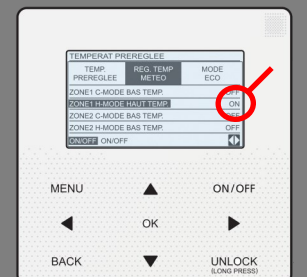


1- A l'aide des flèches, sélectionnez votre loi d'eau
2- Validez en appuyant sur « OK »

REMARQUE

Une fois la courbe sélectionnée « ON » apparaît en face du type de loi d'eau choisi.

Pour annuler une loi d'eau, appuyez sur « ON/OFF ». « OFF » apparaîtra.



INFO : Voici les coordonnées de chaque loi d'eau disponible

MODE : Chaud
TYPE TEMP. : Basse

T4	≤ -20	-19	-18	-17	-16	-15	-14	-13	-12	-11	-10	-9	-8	-7	-6	-5	-4	-3	-2	-1	0
1-T1S	38	38	38	38	38	37	37	37	37	37	37	36	36	36	36	36	35	35	35	35	35
2-T1S	37	37	37	37	37	36	36	36	36	36	36	35	35	35	35	35	35	34	34	34	34
3-T1S	36	36	36	35	35	35	35	35	35	34	34	34	34	34	34	33	33	33	33	33	33
4-T1S	35	35	35	34	34	34	34	34	34	33	33	33	33	33	33	32	32	32	32	32	32
5-T1S	34	34	34	33	33	33	33	33	33	32	32	32	32	32	32	31	31	31	31	31	31
6-T1S	32	32	32	32	31	31	31	31	31	31	31	31	30	30	30	30	30	30	30	30	29
7-T1S	31	31	31	31	30	30	30	30	30	30	30	30	29	29	29	29	29	29	29	29	28
8-T1S	29	29	29	29	28	28	28	28	28	28	28	28	27	27	27	27	27	27	27	27	26
T4	1	2	3	4	5	6	7	8	9	10	11	12	13	14	15	16	17	18	19	≥ 20	
1-T1S	35	35	34	34	34	34	34	34	33	33	33	33	33	33	32	32	32	32	32	32	32
2-T1S	34	34	33	33	33	33	33	33	32	32	32	32	32	32	31	31	31	31	31	31	31
3-T1S	32	32	32	32	32	32	31	31	31	31	31	31	30	30	30	30	30	30	29	29	29
4-T1S	31	31	31	31	31	31	30	30	30	30	30	30	29	29	29	29	29	29	28	28	28
5-T1S	30	30	30	30	30	30	29	29	29	29	29	29	28	28	28	28	28	28	27	27	27
6-T1S	29	29	29	29	29	29	28	28	28	28	28	28	27	27	27	27	27	27	26	26	26
7-T1S	28	28	28	28	28	28	27	27	27	27	27	27	26	26	26	26	26	26	25	25	25
8-T1S	26	26	26	26	26	26	26	25	25	25	25	25	25	25	25	24	24	24	24	24	24

MODE : Chaud
TYPE TEMP. : Haute

T4	≤ -20	-19	-18	-17	-16	-15	-14	-13	-12	-11	-10	-9	-8	-7	-6	-5	-4	-3	-2	-1	0
1-T1S	55	55	55	55	54	54	54	54	54	54	54	54	53	53	53	53	53	53	53	53	52
2-T1S	53	53	53	53	52	52	52	52	52	52	52	52	51	51	51	51	51	51	51	51	50
3-T1S	52	52	52	52	51	51	51	51	51	51	51	51	50	50	50	50	50	50	50	50	49
4-T1S	50	50	50	50	49	49	49	49	49	49	49	49	48	48	48	48	48	48	48	48	47
5-T1S	48	48	48	48	47	47	47	47	47	47	47	47	46	46	46	46	46	46	46	46	45
6-T1S	45	45	45	45	44	44	44	44	44	44	44	44	43	43	43	43	43	43	43	43	42
7-T1S	43	43	43	43	42	42	42	42	42	42	42	42	41	41	41	41	41	41	41	41	40
8-T1S	40	40	40	40	39	39	39	39	39	39	39	39	38	38	38	38	38	38	38	38	37
T4	1	2	3	4	5	6	7	8	9	10	11	12	13	14	15	16	17	18	19	≥ 20	
1-T1S	52	52	52	52	52	52	52	51	51	51	51	51	51	51	51	50	50	50	50	50	50
2-T1S	50	50	50	50	50	50	50	49	49	49	49	49	49	49	49	48	48	48	48	48	48
3-T1S	49	49	49	49	49	49	49	48	48	48	48	48	48	48	48	47	47	47	47	47	47
4-T1S	47	47	47	47	47	47	47	46	46	46	46	46	46	46	46	45	45	45	45	45	45
5-T1S	45	45	45	45	45	45	45	44	44	44	44	44	44	44	44	43	43	43	43	43	43
6-T1S	42	42	42	42	42	42	42	41	41	41	41	41	41	41	41	40	40	40	40	40	40
7-T1S	40	40	40	40	40	40	40	39	39	39	39	39	39	39	39	38	38	38	38	38	38
8-T1S	37	37	37	37	37	37	37	36	36	36	36	36	36	36	36	35	35	35	35	35	35

MODE : Froid
TYPE TEMP. : Haute

T4	-10≤ T4<15	15≤ T4<22	22≤ T4<30	30≤ T4
1-T1S	20	18	17	16
2-T1S	21	19	18	17
3-T1S	22	20	19	17
4-T1S	23	21	19	18
5-T1S	24	21	20	18
6-T1S	24	22	20	19
7-T1S	25	22	21	19
8-T1S	25	23	21	20

MODE : Froid
TYPE TEMP. : Basse

T4	-10≤ T4<15	15≤ T4<22	22≤ T4<30	30≤ T4
1-T1S	16	11	8	5
2-T1S	17	12	9	6
3-T1S	18	13	10	7
4-T1S	19	14	11	8
5-T1S	20	15	12	9
6-T1S	21	16	13	10
7-T1S	22	17	14	11
8-T1S	23	18	15	12

- Mise en marche & réglage de température

ATTENTION AVANT DE DEMARRER VOTRE POMPE A CHALEUR, LAISSEZ-LA BRANCHEE PENDANT 24H AFIN QUE L'HUILE DU COMPRESSEUR PRECHAUFFE.

ATTENTION PURGEZ BIEN VOTRE INSTALLATION ET LE MODULE HYDRAULIQUE AVANT DE DEMARRER VOTRE POMPE A CHALEUR.

ATTENTION ASSUREZ VOUS DE LA PRESENCE DES ELEMENTS SUIVANTS

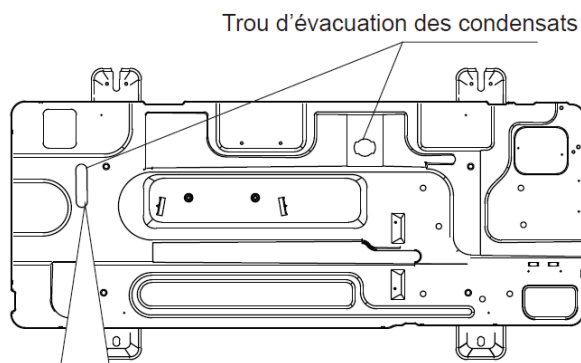
Le filtre Tamis fourni avec l'appareil doit être installé sur le retour à l'entrée de la PAC monobloc ou du Module hydraulique.



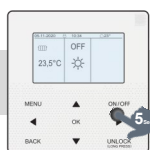
Le pot à boues doit être de type magnétique et être installé sur le retour.



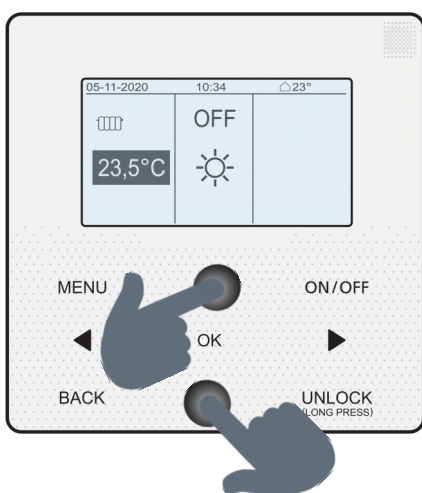
Pour vous assurer de la bonne évacuation des condensats, et éviter les prises en glace, vérifiez qu'il y ai **pas de bouchon ou d'obstacle empêchant la bonne évacuation des condensats.**



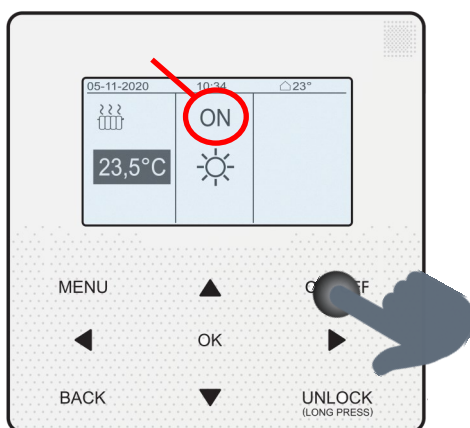
Une fois vos paramétrages effectués et ces recommandations suivies, vous pouvez mettre en marche la pompe à chaleur.



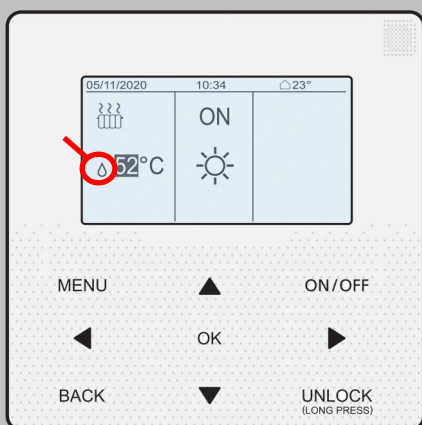
N'oubliez pas de déverrouiller la télécommande (Voir P11)



1- Sélectionnez la température en appuyant sur la **flèche du haut**. Ajustez-la avec la flèche du haut ou du bas.

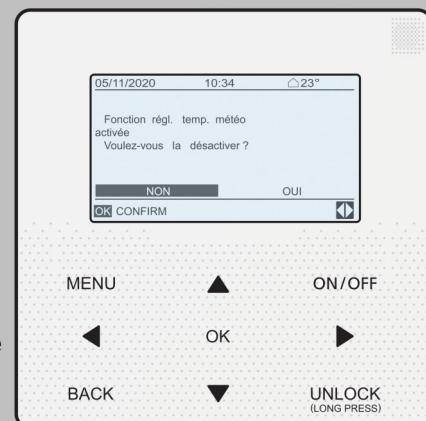


Appuyez sur « **ON/OFF** » pour démarrer la Pompe à Chaleur. La télécommande passe en statut ON



Dans le cas d'une **régulation sur la température d'eau**, une goutte d'eau apparait à côté de la température. Elle n'apparait pas lorsque vous faites une régulation sur l'ambient.

Lorsqu'une loi d'eau est réglée, la température affichée est fictive et vous ne pouvez pas la modifier. En cas de tentative de modification, ce message apparait pour vous demander si vous souhaitez annuler la loi d'eau.



En cas de loi d'eau paramétrée, nous vous conseillons de faire une régulation sur l'ambient.



HEIWA

HEIWA France

1180 rue Jean PERRIN ZI Les Milles

13851 Aix en Provence

Tél : 0 800 94 53 51

E-mail : contact@heiwa-france.com

www.heiwa-france.com